



G.S.S. - KIM (waterkeringsplaat)



Benaming:

De benaming Kimplaat komt uit de scheepsbouw. Het is de ronde of hoekige overgang tussen het bodemvlak van het schip en het boord (gedeelte tussen kim en railing). Met andere woorden de plaat waar het water zich keert.

Doel:

Het doel van het steken van een kimplaat is het vermijden van het doorsijpelen van water tussen de vloer en de gegoten muur na het droog- en krimproces. Hetzelfde nut geeft het bij het storten van twee muren.

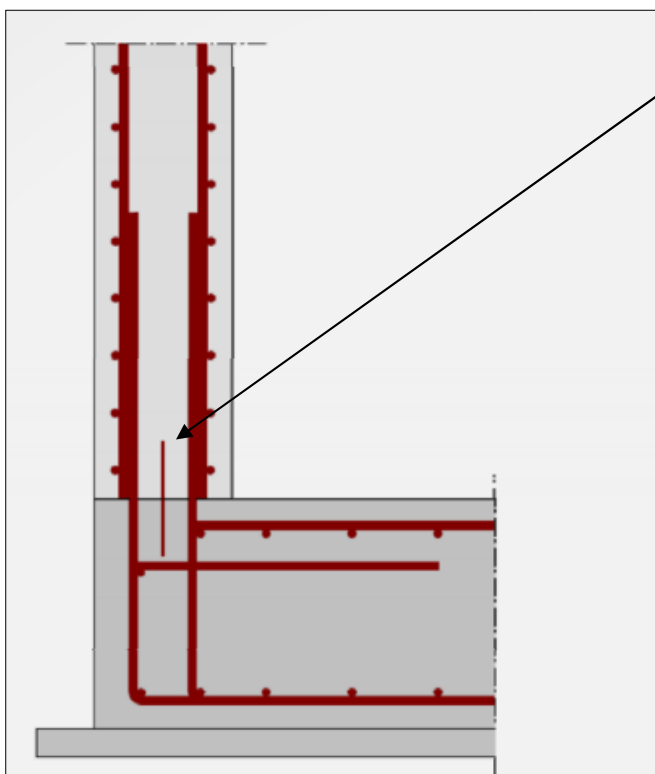
Technische gegevens:

Een zachte staalplaat die gemakkelijk met de hand plooibaar is, met een verzinkt oppervlak om het oxidatieproces vóór de plaatsing tegen te gaan.

Breedte van de plaat: in de praktijk komen breedtes tussen 150 mm en 300 mm voor.

Dikte van de plaat: van 0,5 tot 3mm → De dikte is van weinig belang voor die gedeeltes van de kelder waar de plaat nooit met zuurstof in aanraking komt omdat het oxidatieproces slechts plaats vindt wanneer de plaat met water en zuurstof in aanraking komt. Met andere woorden op die plaatsen waar de voeg altijd onder (grond)water blijft.

Lengte van de plaat: van 2 tot 3 meter.



Gebruik:

Steek de kimplaat 50% in de nog platte beton tussen de basiswapening van de muur.

Breng ze continue aan. De voegen dienen over de volledige hoogte te worden gelast of gelijmd met een voldoende overlap.

Indien de naden niet gelast worden, voorziet men een overlap van 200 à 300mm en een voldoende afstand van 40mm tussen de platen alsook tussen de plaat en de bekisting.

Aanvullend kan een injectieslang of dichtingsband (zwellband bijvoorbeeld) worden aangebracht aan de met water belaste zijde, om de waterdichtheid nog te verbeteren.

Vaak wordt een dubbele kim geplaatst om alle risico's uit te sluiten.

Meer info op onze website www.gssbvba.be